

素敵な街に暮らす人々を訪ね、旬を彩る情報満載。

旬彩

술사이 기츠키
한국어판

Kitsuki

九州
豊後路の
小京都

무료

정보

특산품

지도

바닷가 옆에 성이 있는 작은 역사 도시

■역사

작은 역사 도시

■즐거움

일본을 깊이 있게 느껴보세요

■먹거리

기츠키의 독특한 음식 문화

■전통문화

고노우치하모노 / 나가노슈조 주식회사

歴史

역사

작은 역사 도시

기츠키는 에도 시대(1603-1868)에 기츠키 번주인 마츠다이라의 약 32km² 영지를 가진 성하마을로 번성하였고 오랫동안 구니사키 반도의 중심지였습니다. 이 지역은 바다와 산으로 둘러싸인 풍부한 자연의 축복을 받은 곳으로, 언덕 위의 기츠키성은 여전히 성 아래 마을을 마주하고 있습니다. 아홉까지 사무라이 주택들이 성 주변 남쪽과 북쪽 언덕에 남아 있고, 그 가운데에 상가 마을이 있습니다.



[정보]
211-1 Kitsuki, Kitsuki city
☎0978-63-1488
매일 09:00-17:00 (마지막 입장 16:30)
가격 ¥200, 어린이 ¥100
휴무일 12월 28일~1월 3일

이소아테이

역사적인 가토 요교에몬의 사무라이 저택은 에도 시대에는 영주의 휴게소로 사용되었습니다. 현재는 구리하라 가츠미 미술관이 정원에 있으며 수목화 등의 작품을 전시하고 있습니다.



즐거움 楽しむ

일본을 깊이 있게 느껴보세요.

기츠키에는 기모노 문화를 경험할 수 있는 곳이 여러 곳 있습니다. 슈라쿠칸에서는 일본식 공연을 볼 수 있고, 와라쿠안에서는 다양한 색의 기모노를 볼 수 있습니다. 기모노를 입어 보거나 기모노를 입은 배우의 공연을 보게 되면 일본을 더 깊이 느낄 수 있을 것입니다.

기츠키 슈라쿠칸

예전에 해상 무역으로 번성했을 때에는 인기있는 연극이 자주 공연되었습니다. 슈라쿠칸은 순회 극단이 대중을 상대로 일본식 공연을 연 시바이고야(천막 또는 극장)로 1887년에 처음 문을 열었고 1953년에 문을 닫았습니다.

2009년 다시 문을 열었으며, 현재의 건물은 오래된 일본 사케 창고를 개조한 건물입니다. 하지만 다이쇼 시대의 기둥과 들보가 여전히 사용되고 있습니다.

[정보]

398-1, Kitsuki, Kitsuki city

☎0978-66-1112

매일 월요일-금요일 09:00-18:00

토요일-일요일 09:00-21:00

휴무일 매달 마지막 날



오랜 옛날,
인기 있었던 연극이 지금도
사람들에게 인기가 있습니다.





기모노를 입고 아름다운
일본 정원을 보시지
않겠습니까?



와라쿠안 (나카네테이)

와라쿠안 (나카네테이)
와라쿠안은 에도 시대 기초키에서
중신이었던 나카네의 고급 저택입니다.
이 저택은 1862년 나카네 가문의 9대인
계네몬이 그의 여생을 보내기 위해
건축되었습니다. 이곳에는 일본식 다도를
위한 방도 있습니다. 기초키는 일본에서
첫번째로 "기모노가 어울리는 역사적
도시경관" 인증서를 받았습니다.

기모노 대여 ¥3,000

다비 (일본 전통 양말) ¥100

[정보]

372-4, kitsuki, Kitsuki city

☎0978-63-1210

매일 10:00~16:00 (대여 10:00~14:00)

휴무일 12월 28일~1월 3일

食 먹거리 す

기츠키에는 독특한 음식 문화가 있습니다.

녹차와 수제 라쿠간

¥540



[정보]

385 Shinmachi, Kitsuki city

☎0978-62-2139

매일 09:00-19:00

휴무일 1월 1일

* 예약을 통해 일본식 다도를 경험
하실 수 있습니다 (최대 30명).



오차노 도마야

오차노 도마야는 에도 시대 중반부터 270년 이상 오로지 차만 제공해 온 역사적인 찻집입니다. 이곳 10대째인 가게주인이 만든 라쿠간(콩과 쌀가루를 설탕과 혼합해서 만든 단단하고 작은 과자)과 모나카 (콩고물이 들어간 작은 과자)와 같은 일본 전통의 수제 과자를 녹차와 함께 즐길 수 있습니다. 현재의 건물은 1875년에 건축되었습니다. 전통적인 계절별 향초 및 생활용품과 오랜 차 도구는 볼만한 가치가 충분합니다.

식당, 커피 전문점 및 식품 매장이 마을에 많이 있습니다. 특히 도마야와 와카에야는 이 중에서 가장 오랜 역사를 가지고 있습니다. 기츠키 성하마을은 에도 시대부터 이어져 온 독특한 음식문화가 있습니다. 일본식 분위기에서 일본식 요리를 즐길 수 있습니다.



다이차주케 우레시노 ¥1,800

와카에야

와카에야는 1698에 설립된 역사적인 일본식 식당입니다. 다이차주케 우레시노는 에도 시대 때부터 기츠키의 특산물입니다. 이 이름은 오래전 번주가 이것을 먹은 후 “나는 기쁘다” (일본어로 우레시노)라고 말한 이후 붙여진 이름입니다. 다이는 도미이며, 차주케는 밥에 뜨거운 녹차를 부운 매우 인기있는 간단한 음식입니다. 하지만 우레시노는 좀더 고급 음식으로 밥 위에 신선한 도미, 참깨, 간장 그리고 녹차를 부어 만든 음식입니다.



[정보]
 665-429 Kitsuki, Kitsuki city
 ☎0978-63-5555
 매일 11:00-15:00,
 저녁은 주문 필요
 휴무일 12월 30일~1월 1일

전통

에도시대 성하마을로 번성한 기츠키는 다양한 전통 가문이 여전히 여기에 살고 있습니다. 특별히 그들의 상품은 사람들에게 고품질로 알려져 있어 후쿠사토 산업관에서 살 수 있습니다.

60년 전통의 가지 장인에 의해 만들어진 매우 뛰어난 고품질 칼

가지는 대장장이를 의미하며 일본에서 2000년 동안 지속되어온 전통문화입니다. 1960~1970년대까지 일본에는 각 마을에 한명의 대장장이가 있었습니다. 기츠키에는 50년전까지 10명의 대장장이가 있었습니다. 하지만 현재는 고노우치하모노만 있습니다. 고노씨는 모든 종류의 칼을 만들 수 있는 현대식 숙련된 장인입니다. 그는 부엌칼 외에도 계속해서 다양한 도구, 예를 들어 낫, 괘이 및 어부들을 위한 조개 또는 굴 잡이용 호미를 계속 만들고 있습니다.



부엌칼 ¥17,325 (날 길이 : 18cm)

비밀레



고노 다다키씨

고노우치하모노 가게 주인. 어려서부터 칼을 만드는 일을 해왔습니다. 그리고 칼대장장이로서 경력을 쌓기 시작했습니다. 그가 26세때 그의 스승이 돌아가셨고 그 이후 가게 주인이 되었습니다. 그는 오이타현에 있는 몇 안되는 가지 장인 중 한 사람입니다.



고노우치하모노

[정보]

Kitagion, Kitsuki, Kitsuki city

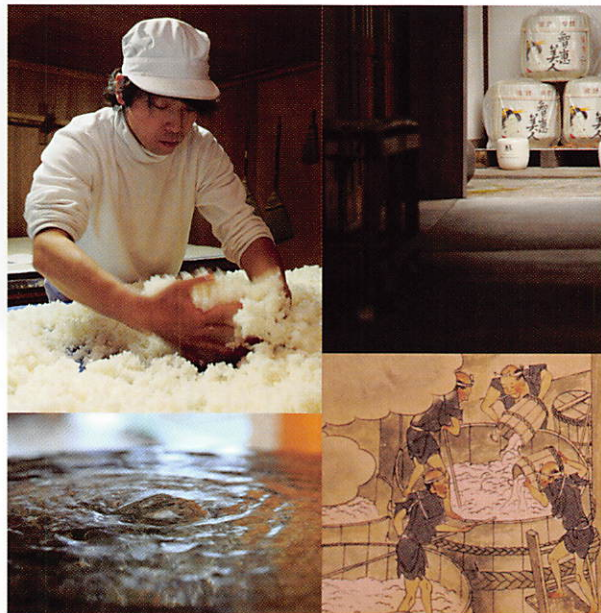
☎0978-62-3416 팩스.0978-68-8670

문화

문화가 가득합니다. 가지 장인과 오래된 사케 양조지는 일본에서도 매우 희귀한 문화 중 하나입니다. 으며 인기가 매우 높습니다. 두 상품 모두 기츠키

단 한곳의 사케 양조장만이 기츠키 성하마을에서 좋은 사케를 130년 이상 생산하고 있습니다.

에도 시대에 문화가 번성한 기츠키 성하마을에는 많은 사케 양조회사가 있었습니다. 하지만 지금은 나카노슈조가 유일합니다. 에도 시대의 전통적인 흰색 벽과 기와 지붕이 있는 크고 오래된 건물은 여전히 조용한 시골 풍경 속에 자리 잡고 있습니다. 이 양조회사는 설립된 이래로 하나의 사케 브랜드(치에비진)만을 계속 만들고 있습니다. 기모노를 입고 있는 여성의 머리모양 그림으로 구분할 수 있습니다.



▲지하수가 사케 술창고 200m아래에서 솟아나오며 몽드 셀렉션 최고 골드 메달을 수상했습니다.



준마이긴조 (도정미로 만든 일본 사케), ₩1,944 (720ml)

프로필



나카노 아츠유키

나카노슈조 주식회사

[정보]
2487-1 Minamikitsuki, Kitsuki city
☎0978-62-2109
<http://www.nakanosyuzou.jp/>



기츠키시 태생, 1874년 설립된 나카노슈조 주식회사의 6번째 CEO. 그는 현재 최고 양조가가 되기 위해 수업을 받고 있는 중입니다. 그는 치에비진의 품질을 개선하기 위해 기츠키의 고품질 쌀과 더 순수한 지하수를 사용하여 더욱 맛있는 사케를 만들려고 노력하고 있습니다

특 산

기츠키에는 예술, 공예 및 특산 식품과 같은 다양한



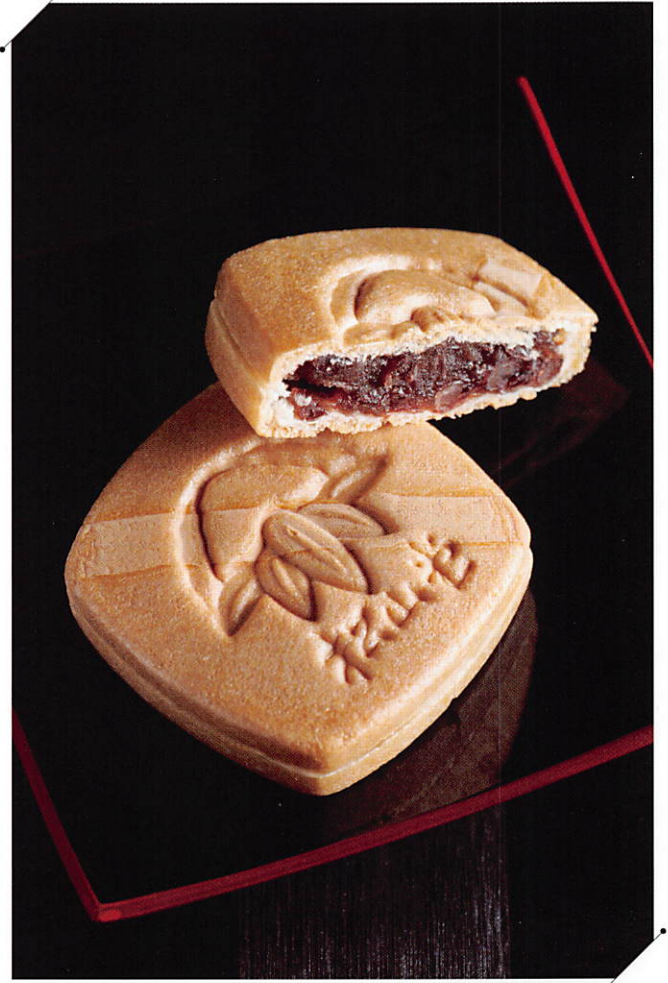
보리된장 (일년 이상 발효)
¥570

수제 된장은 1900년에 설립된 이후 어떤 변경도 없이 전통적인 방법으로 아야베미소에서 생산하고 있습니다. 이 곳은 에도 시대에 건축되었으며 기츠키에서는 옛 일본 분위기를 가지고 있는 가장 오래된 상점입니다.



아야베미소

[정보]
169 Tanimachi, Kitsuki city
☎0978-62-2169
매일 08:00 -19:00



기츠키 특산물 “유키사사 (대나무 잔디)”
¥130

모나카 위에 기츠키번의 번주 마츠다이라 가문의 문장이 있습니다. 모나카는 찹쌀로 만든 작은 과자 속에 달콤한 일본 전통 콩고물을 넣어 만든 디저트입니다. 이 모나카는 홋카이도산 검은 콩으로 만든 수제 콩고물을 넣어 만듭니다.

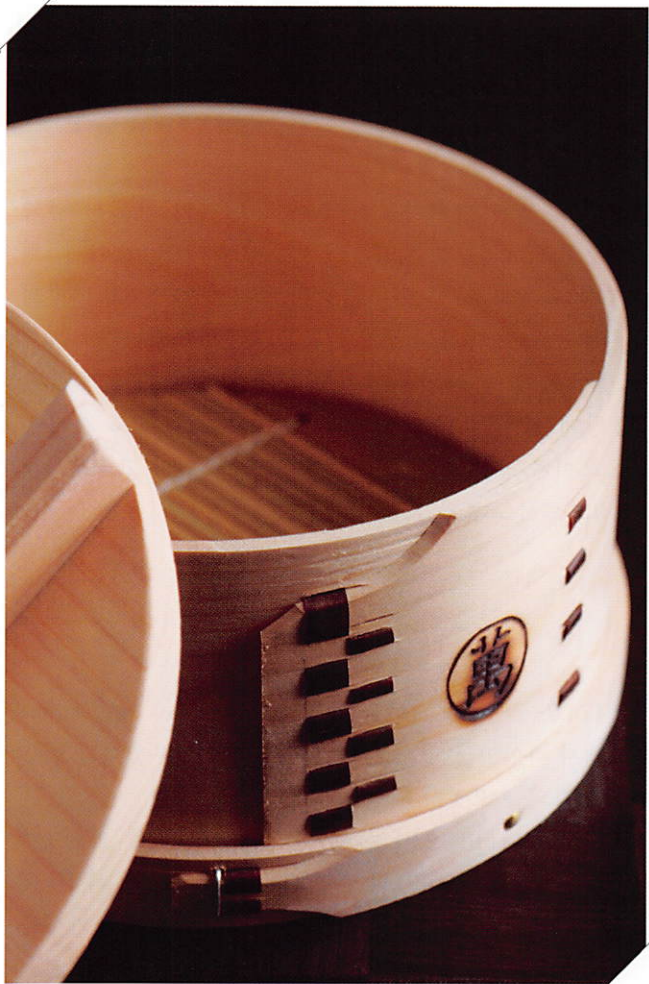


마츠야마도

[정보]
173 Kitsuki, Kitsuki city
☎0978-62-2223
매일 08:30-18:30

산 품

상품들이 있습니다. 여행의 기념품으로 아주 좋습니다.



일본산 자작나무와 노송나무로 만든 원형 찜통

(지름 18cm), ₩4,320

만리키야는 1877년에 설립되었으며 일본 전통 목재 주방 도구를 생산하고 있습니다. 특산품은 일본 노송나무로 만든 고품질의 원형 찜통입니다.



만리키야

[정보]
157 Kitsuki, Kitsuki city
☎0978-62-3060 팩스.0978-68-8066
매일 08:00-19:30



차잔과 받침 접시 “시라유리 (흰 백합)”

₩5,400

여성 도예가에 의해 생산된 다양한 아름다운 하얀 도자기가 있습니다. 그녀는 100년 전에 지어진 상가에 있는 작업실에서 도자기를 만듭니다.



와카코 도자기

[정보]
381 Shinmachi, Kitsuki city
☎090-7395-6026
<http://wakako-ceramics.eek.jp>

기츠키에 대하여



기츠키성

기츠키는 오이타현의 북동부에 위치하고 있으며 구니사키 반도의 남쪽 부분입니다. 기츠키는 280km²(남북 약 23km, 동서 약 29km)이며, 현(6,333km²)의 4.4%를 차지하고 있습니다. 기츠키에는 약 32,000명의 인구가 있으며, 시의 나무는 분고 매화이고 시의 꽃은 새우난초입니다.

기츠키는 벳푸만에 접하고 있는 해안지역에서 산간부까지 기복이 심한 지역으로, 오이타 공항이나 현의 주요 도시인 벳푸와 오이타도 가까운 지역입니다. 기츠키는 오이타 공항 도로, 우사벳푸 도로, 오이타 고속도로의 3개 주요 도로의 연결점으로서 교통의 요충지입니다.

역사

나라(710~784)와 헤이안 시대(794~1191)에는 8개의 분고에서 하야미군 및 구니사키군 지역의 일부였다가 이후 우사 신사의 분고장이 되었습니다.

가무쿠라 시대(1192~1333)에는 다이묘(번주) 오토모가 와서 기츠키로 성을 바꾸었습니다. 무로마치 시대(1338~1573)의 1394년에 4대 다이묘인 기츠키 요리나오가 기츠키성을 축성하였습니다.

기츠키는 기츠키 번주 마즈다이라의 약 32km² 영지를 가진 성하마을로 번성하였습니다. 봉건제도가 폐지되고 현이 설립되기 전까지인 에도 시대(1603~1868)에는 구니사키 반도에서 정치과 경제의 중심지였습니다.

메이지 시대와 일본의 근대화 시작 이후 옛 기츠키시와 오타군은 기츠키현으로, 옛 야마가마치는 히지현과 히타현으로 분할되었습니다.

그 이후 시대의 흐름에 따라 다시 변하여 2005년에는 이전 기츠키시, 하야미군 야마가마치 마을, 니시쿠니사키군 오타마을이 합쳐져서 현재의 기츠키시가 되었습니다.



오하라테이

비탈
시오야노사카 (앞면)
스야노사카 (뒷면)

자연

동쪽으로는 이요나다 해역, 남쪽으로는 벳푸만에 접해 있는 동남부는 조망이 아름다운 해안선을 가지고 있으며, 내륙지방은 북부의 후타고산에서 이어지는 산들과 서부의 구모가타케, 북서부의 200m~600m 급 정도의 완만한 산으로 둘러싸인 산간지역을 형성하고 있습니다.

기즈키의 연간 평균 기온은 16도 정도이고 평균 강수량은 약 130cm이며 눈은 거의 오지 않습니다.



투구게

◆산



야마가마치에는 많은 산이 있습니다. 대표적인 산은 다와라산(543m), 츠와도산(529m), 구모가타케(654m)이며 이를 야마가삼산이라고 부릅니다. 봄과 가을에는 자연탐방 이벤트가 열리고, 사시사철의 경치를 볼 수 있습니다.

◆해안



기즈키에는, “일본의 백사청송 100선”과 “일본의 해수욕장 100선”에도 뽑힌 아름다운 나다해안이 있습니다. 남북 2km의 모래사장은 동규슈 제일의 해수욕장으로, 해수욕철이 되면 많은 관광객으로 붐비는 곳입니다. 모리에만에서는 투구게와 아오기스(보리멸과 어류)와 같은 희소종도 서식하고 있습니다.

행사

기즈키에서는 연중 여러 가지 이벤트와 축제가 개최되고 있습니다. 매월 세 번째 토요일에 개최되고 있는 “기모노 감사제”는 기모노를 입은 사람에게 주어지는 특별한 혜택이 가득한 이벤트입니다. 와라쿠안(에도 시대 중신인 나카네 저택)에서 기모노를 대여할 수 있고 입는 법도 알려 드립니다. 기모노를 입고 기즈키에서 산책을 해보시는 것은 어떠세요?

◆봄 (3월~ 5월)



바닷가와 산에서 조개잡이나 새우난초 축제가 개최됩니다. 그중에서도 “기즈키 성축제”는 시민의 봄축제로서 사람들에게 친숙한 축제입니다. 기타다이 부케야시키와 미나미다이 부케야시키는 에도 시대의 의상을 입은 사람들로 봄바치 에도 시대로 시간여행을 할 것 같이 느껴집니다. 다이묘(영주)의 행렬, 게이샤 퍼레이드, 와다이코(일본 전통 북) 연주 등 매력적인 이벤트가 많이 있습니다.

◆여름 (6월~8월)



여름에는 “해수욕”과 “불꽃놀이”가 열립니다. 성하마을에서는 덴진 축제가 개최되며 제례악을 연주하는 수레와 가마가 시내를 줄지어 행진합니다. 이들 동안 열리는 축제의 대미를 장식하는 마지막 날에는 축제에 사용한 수레끼리 서로 부딪치는 “수레싸움”이 있어, 축제의 분위기는 최고조에 달합니다.

◆가을 (9월~11월)

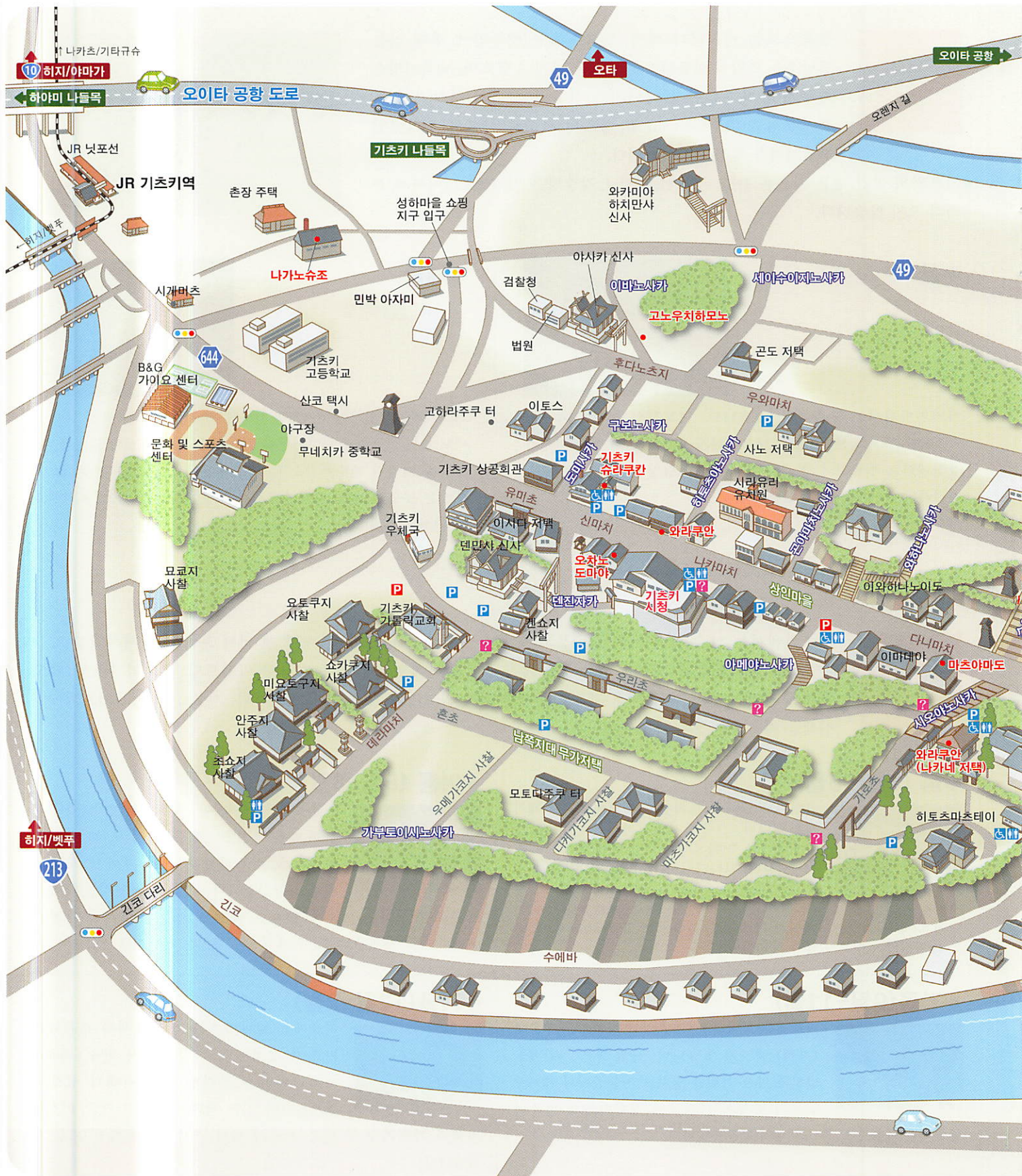


가을에는 성하마을 건강 걷기 대회와 도부로우(사케) 축제가 있습니다. 관월 축제 기간에는 달빛과 마을 거리에 달리는 지등롱이나 대나무 등롱의 촛불이 다사로이 성하마을을 비추며 방문객을 아름다운 신비의 세계로 유혹합니다.

◆겨울 (12월~2월)



겨울에는 히나마즈리 인형 축제가 개최되어 기즈키 성하마을 박물관에서 번주(영주) 마즈다이라와 관련한 에도 시대의 인형이 전시됩니다. 사노 저택과, 오히라 저택, 이소야 저택과 기즈키성 등 많은 곳에서 여러 가지 히나인형을 보실 수 있습니다.



기츠키 지도

교외

장애인 화장실

화장실

주차장

버스 주차장

여행 안내 및 지도

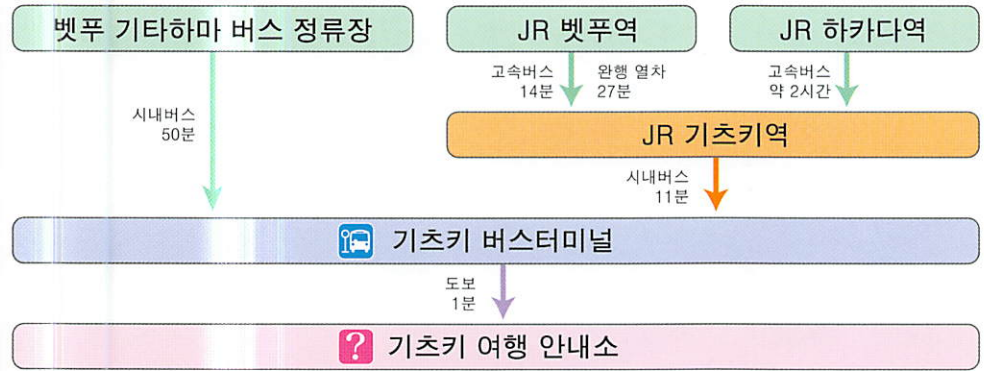




기츠키 지도

광역시

오시는 길 | 오시는 길 안내



旬彩 순사이 기츠키
Kitsuki

[추가 상세 정보]
기츠키 관광 공사 전화 0978-63-0100 (대표)
 웹사이트 www.kit-suki.com 이메일 info@kit-suki.com

발행/
 기츠키 관광 공사
 665-172 kitsuki, Kitsuki city, Oita Pref. 873-0001, Japan
 전화 0978-63-0100 (대표) 팩스 0978-63-0112

기획 및 인쇄/
 PRINTING IZUMI CO.
 1-4323-25 Takaenishi, Oita city, Oita Pref. 870-1117, Japan